

SVENSK STANDARD

SS-EN 74-2:2008



Fastställt/Approved: 2008-09-25
Publicerad/Published: 2011-07-06
Utgåva/Edition: 1
Språk/Language: svenska/Swedish
ICS: 91.220

Temporära konstruktioner – Ställningar och formställningar – Kopplingar, spirskarvar och fotplattor – Del 2: Specialkopplingar – Krav och provningsmetoder

**Couplers, spigot pins and baseplates for use in falsework and
scaffolds –
Part 2: Special couplers – Requirements and test procedures**



Standarder får världen att fungera

SIS (Swedish Standards Institute) är en fristående ideell förening med medlemmar från både privat och offentlig sektor. Vi är en del av det europeiska och globala nätverk som utarbetar internationella standarder. Standarder är dokumenterad kunskap utvecklad av framstående aktörer inom industri, näringsliv och samhälle och befrämjar handel över gränser, bidrar till att processer och produkter blir säkrare samt effektiviserar din verksamhet.

Delta och påverka

Som medlem i SIS har du möjlighet att påverka framtida standarder inom ditt område på nationell, europeisk och global nivå. Du får samtidigt tillgång till tidig information om utvecklingen inom din bransch.

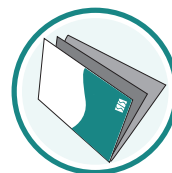
Ta del av det färdiga arbetet

Vi erbjuder våra kunder allt som rör standarder och deras tillämpning. Hos oss kan du köpa alla publikationer du behöver – allt från enskilda standarder, tekniska rapporter och standardpaket till handböcker och onlinetjänster. Genom vår webbtjänst e-nav får du tillgång till ett lättnavigerat bibliotek där alla standarder som är aktuella för ditt företag finns tillgängliga. Standarder och handböcker är källor till kunskap. Vi säljer dem.

Utveckla din kompetens och lyckas bättre i ditt arbete

Hos SIS kan du gå öppna eller företagsinterna utbildningar kring innehåll och tillämpning av standarder. Genom vår närhet till den internationella utvecklingen och ISO får du rätt kunskap i rätt tid, direkt från källan. Med vår kunskap om standarders möjligheter hjälper vi våra kunder att skapa verklig nytta och lönsamhet i sina verksamheter.

Vill du veta mer om SIS eller hur standarder kan effektivisera din verksamhet är du välkommen in på www.sis.se eller ta kontakt med oss på tel 08-555 523 00.



Standards make the world go round

SIS (Swedish Standards Institute) is an independent non-profit organisation with members from both the private and public sectors. We are part of the European and global network that draws up international standards. Standards consist of documented knowledge developed by prominent actors within the industry, business world and society. They promote cross-border trade, they help to make processes and products safer and they streamline your organisation.

Take part and have influence

As a member of SIS you will have the possibility to participate in standardization activities on national, European and global level. The membership in SIS will give you the opportunity to influence future standards and gain access to early stage information about developments within your field.

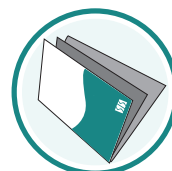
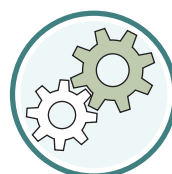
Get to know the finished work

We offer our customers everything in connection with standards and their application. You can purchase all the publications you need from us - everything from individual standards, technical reports and standard packages through to manuals and online services. Our web service e-nav gives you access to an easy-to-navigate library where all standards that are relevant to your company are available. Standards and manuals are sources of knowledge. We sell them.

Increase understanding and improve perception

With SIS you can undergo either shared or in-house training in the content and application of standards. Thanks to our proximity to international development and ISO you receive the right knowledge at the right time, direct from the source. With our knowledge about the potential of standards, we assist our customers in creating tangible benefit and profitability in their organisations.

If you want to know more about SIS, or how standards can streamline your organisation, please visit www.sis.se or contact us on phone +46 (0)8-555 523 00



Europastandarden EN 74-2:2008 gäller som svensk standard. Standarden fastställdes 2008-09-25 som SS-EN 74-2:2008 och har utgivits i engelsk språkversion. Detta dokument återger EN 74-2:2008 i svensk språkversion. De båda språkversionerna gäller parallellt.

The European Standard EN 74-2:2008 has the status of a Swedish Standard. The standard was 2008-09-25 approved and published as SS-EN 74-2:2008 in English. This document contains a Swedish language version of EN 74-2:2008. The two versions are valid in parallel.

© Copyright/Upphovsrätten till denna produkt tillhör SIS, Swedish Standards Institute, Stockholm, Sverige. Användningen av denna produkt regleras av slutanvändarlicensen som återfinns i denna produkt, se standardens sista sidor.

© Copyright SIS, Swedish Standards Institute, Stockholm, Sweden. All rights reserved. The use of this product is governed by the end-user licence for this product. You will find the licence in the end of this document.

Uppllysningar om sakinnehållet i standarden lämnas av SIS, Swedish Standards Institute, telefon 08-555 520 00. Standarder kan beställas hos SIS Förlag AB som även lämnar allmänna uppllysningar om svensk och utländsk standard.

Information about the content of the standard is available from the Swedish Standards Institute (SIS), telephone +46 8 555 520 00. Standards may be ordered from SIS Förlag AB, who can also provide general information about Swedish and foreign standards.

Standarden är framtagen av kommittén för Byggnadsställningar, SIS/TK 173.

Har du synpunkter på innehållet i den här standarden, vill du delta i ett kommande revideringsarbete eller vara med och ta fram andra standarder inom området? Gå in på www.sis.se - där hittar du mer information.

Svensk version

**Temporära konstruktioner – Ställningar och formställningar –
 Kopplingar, spirskarvar och fotplattor –
 Del 2: Specialkopplingar – Krav och provningsmetoder**

Raccords, goujons d'assemblage
 et semelles pour étaielements et
 échafaudages – Partie 2:
 Raccords spéciaux – Exigences
 et modes opératoires d'essai

Couplers, spigot pins and
 baseplates for use in falsework
 and scaffolds – Part 2: Special
 couplers – Requirements and
 test procedures

Kupplungen, Zentrierbolzen und
 Fußplatten für Arbeitsgerüste
 und Traggerüste – Spezial-
 kupplungen – Teil 2:
 Anforderungen und
 Prüfverfahren

Denna standard är den officiella svenska versionen av EN 74-2:2008. För översättningen svarar SIS.

Denna Europastandard antogs av CEN den 9 augusti 2008.

CEN-medlemmarna är förpliktade att följa fordringarna i CEN/CENELECs interna bestämmelser som anger på vilka villkor denna Europastandard i oförändrat skick ska ges status som nationell standard. Aktuella förteckningar och bibliografiska referenser rörande sådana nationella standarder kan på begäran erhållas från CENs centralsekretariat eller från någon av CENs medlemmar.

Denna Europastandard finns i tre officiella versioner (engelsk, fransk och tysk). En version på något annat språk, översatt under ansvar av en CEN-medlem till sitt eget språk och anmäld till CENs centralsekretariat, har samma status som de officiella versionerna.

CENs medlemmar är de nationella standardiseringsorganen i Belgien, Bulgarien, Cypern, Danmark, Estland, Finland, Frankrike, Grekland, Irland, Island, Italien, Lettland, Litauen, Luxemburg, Malta, Nederländerna, Norge, Polen, Portugal, Rumänien, Schweiz, Slovakien, Slovenien, Spanien, Storbritannien, Sverige, Tjeckien, Tyskland, Ungern och Österrike.

CEN

European Committee for Standardization
 Comité Européen de Normalisation
 Europäisches Komitee für Normung

Management Centre: Avenue Marnix 17, B-1000 BRUSSELS

Innehåll

	Sida
Förord	3
Orientering	4
1 Omfattning	5
2 Normativa hänvisningar	5
3 Termer och definitioner	6
4 Symboler	8
5 Typer och klassificering av specialkopplingar	9
6 Överförbara inre krafter, moment och tillhörande styvhet	10
6.1 Allmänt	10
6.2 Halvkoppling	11
6.3 Skarvkoppling med låstapp (SS)	12
6.4 Övergångskoppling	12
7 Referensrör/stång för provning av kopplingar	14
8 Allmänna krav	15
8.1 Material	15
8.2 Dimensionering	15
8.3 Tillverkarens ritningar	17
8.4 Produktionskontroll	17
9 Provningsmetoder och utvärdering av resultat	17
9.1 Allmänt	17
9.2 Halvkopplingar	18
9.3 Skarvkopplingar med låstappar (SS)	27
9.4 Övergångskopplingar	30
10 Beteckning	30
11 Märkning	31
12 Provningsrapport	31
13 Granskning och bedömning	31
14 Produkthandbok	31
Bilaga A (informativ) Löpande tillverkningskontroll	33
Bilaga B (informativ) Information om dimensionering av temporära konstruktioner	35
B.1 Allmänt	35
B.2 Dimensionering	35
Litteraturförteckning	40

Förord

Denna Europastandard har utarbetats av CEN/TC 53, Temporary works equipment, vars sekretariat hålls av DIN.

Denna Europastandard ska ges status av nationell standard, antingen genom att publicering av en identisk text eller genom i kraftsättning senast mars 2009, och motstridande nationella standarder ska upphävas senast mars 2009.

Det kan finnas delar i detta dokument som kan vara föremål för patenträttigheter. CEN (och/eller CENELEC) är inte ansvariga för att identifiera enstaka eller samtliga sådana patenträttigheter.

Kopplingarna i denna Europastandard är avsedda för användning i ställningar resta enligt EN 12811-1 och formställningar resta enligt EN 12812.

Enligt CEN/CENELECs interna bestämmelser ska följande länder fastställa denna Europastandard: Belgien, Bulgarien, Cypern, Danmark, Estland, Finland, Frankrike, Grekland, Irland, Island, Italien, Lettland, Litauen, Luxemburg, Malta, Nederländerna, Norge, Polen, Portugal, Rumänien, Schweiz, Slovakien, Slovenien, Spanien, Storbritannien, Sverige, Tjeckien, Tyskland, Ungern och Österrike.

SS-EN 74-2:2008 (Sv)

Orientering

Detta är den andra av tre delar av en standard för kopplingar.

EN 74-1 omfattar vanliga typer av friktionskopplingar.

EN 74-2 omfattar andra mindre vanliga typer av friktionskopplingar och andra kopplingar.

EN 74-3 omfattar icke-justerbara fotplattor och lösa spirskarvar.

EN 74-2 är inte avsedd att hindra utvecklingen av andra typer av kopplingar. Till exempel kan kopplingar vara tillverkade av aluminium eller andra material eller vara konstruerade för användning med stål- eller aluminiumrör med andra ytterdiametrar än de som anges i denna standard.

Då sådana kopplingar inte kan uppfylla kraven i denna standard, rekommenderas att principerna i denna standard beaktas med avseende på dimensionering, granskning och bedömning.

ANM. I texten i denna standard används termen "lös tapp" i stället för "spirskarv" i titeln.

1 Omfattning

I EN 74-2 anges:

- Material;
- Dimensioneringskrav;
- angivna värden för hållfasthet och styvhet som en koppling måste uppnå vid provning;
- provningsmetoder och granskning och bedömning;

för följande specialkopplingar:

- halvkopplingar med skruvförband, skarvkoppling med låstapp, rätvinkliga övergångskopplingar och vridbara övergångskopplingar.

Rekommendationer ges för löpande tillverkningskontroll.

Dessa kopplingar används huvudsakligen i byggnadsställningar. Varje koppling kan fästas på minst ena sidan av ett stål- eller aluminiumrör med 48,3 mm diameter. För den andra sidan av övergångskopplingar anger denna standard krav för rörets diameter och godstjocklek.

Vid provning dras kopplingar med skruvförband åt med ett vridmoment av 50 Nm och kilkopplingar slås i med en 500 g hammare tills stoppslag uppnås.

Andra specialhalvkopplingar såsom halvkopplingar fästade genom nitning, som huvudsakligen används för komponenter i prefabricerade ställningar, omfattas inte av denna Europastandard.

ANM. Information om dimensionering där specialhalvkopplingar används ges i bilaga B.

2 Normativa hänvisningar

Denna Europastandard hänvisar till följande dokument som är absolut nödvändiga när detta dokument ska tillämpas. För daterade hänvisningar gäller endast den utgåva som anges. För odaterade hänvisningar gäller senaste utgåvan av dokumentet (inklusive alla tillägg).

EN 74-1:2005	<i>Couplers, spigot pins and baseplates for use in falsework and scaffolds - Part 1: Couplers for tubes - Requirements and test procedures</i>
EN 1090-2:2008	<i>Execution of steel structures and aluminium structures - Part 2: Technical requirements for steel structures</i>
EN 12811-1:2003	<i>Temporary works equipment - Part 1: Scaffolds - Performance requirements and general design</i>
EN 12811-2:2004	<i>Temporary works equipment - Part 2: Information on materials</i>
EN 12811-3:2002	<i>Temporary works equipment - Part 3: Load testing</i>
EN ISO 898-1:1999	<i>Mechanical properties of fasteners made of carbon steel and alloy steel - Part 1: Bolts, screws and studs (ISO 898-1:1999)</i>

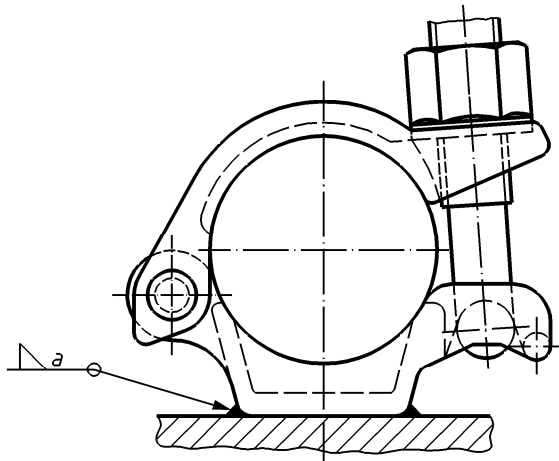
SS-EN 74-2:2008 (Sv)

3 Termer och definitioner

Vid tillämpning av denna standard gäller termer och definitioner i EN 12811-1:2003 och EN 74-1:2005 samt följande:

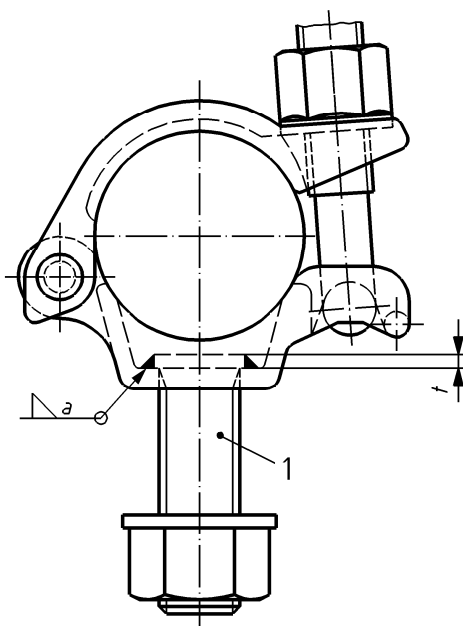
3.1 halvkoppling (HW, HT)
koppling som ansluter ett rör med diametern 48,3 mm till en annan komponent antingen genom svetsning (HW) eller genom en påsvetsad gängad del (HT).

ANM. Se figurerna 1 och 2.

**Förklaring**

 svetsprofil

Figur 1 – Halvkoppling monterad genom svetsning (HW)



Förklaring

- $\triangle a$ svetsprofil
- t huvudets tjocklek på en insvetsad gängad del
- 1 insvetsad gängad del (bult, skruv, tapp, gängad stång)

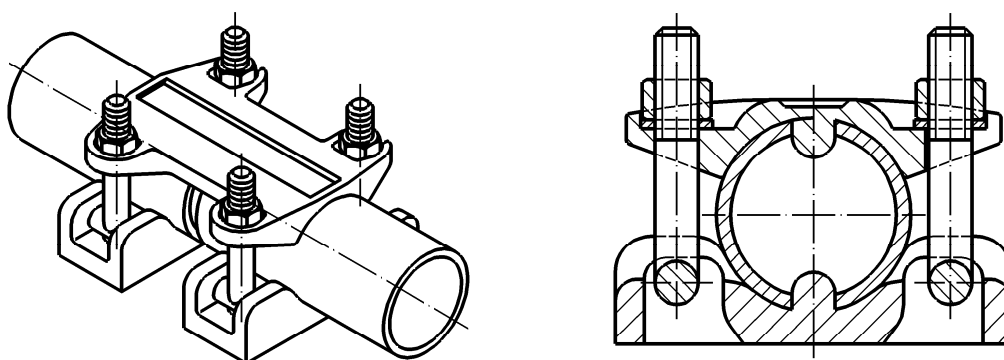
Figur 2 – Halvkoppling med påsvetsad gängad del (HT)

3.2

skarvkoppling med låstrappar (SS)

koppling för skarvning ände mot ände av 48,3 mm rör med två tappar som i vardera röret passar in i två förgjorda hål i vardera röret.

ANM. Se figur 3. Om så krävs, kan en tillverkare ange användning med lös tapp (visas inte i figur 3).



3a)

3b)

Figur 3 – Skarvkoppling med låstappar (SS)