



Dokumentförvaring – Fästhål för dokument

Document retention – Holes for filing purposes

Innehåll

- 0 Orientering
- 1 Omfattning
- 2 Normativ hänvisning
- 3 Definitioner
- 4 Utförande och mått

0 Orientering

Denna utgåva av SS 62 81 02 skiljer sig från föregående utgåva genom att fästhålens diameter för Fästhål 21–70–21 har ändrats och att två nya hålssystem, benämnda Fästhål 80–80–80 respektive Fästhål 80, har tillkommit. Därutöver har redigeringstekniska åtgärder vidtagits.

1 Omfattning

Denna standard omfattar fästhål för dokument i format A4. Den kan också tillämpas för format närliggande A4 samt för formaten A3, A5 samt A6.

Standarden omfattar inte hålslag eller fästansordning för mappar och pärmar.

2 Normativ hänvisning

I standarden åberopas

SS 62 81 01 Dokumentförvaring – Förvaringsmedel för kontor och arkiv.

3 Definitioner

fästdon

fästanordning (i pärmar och andra förvaringsmedel) med ringar, gafflar e.d. som håller samman dokument

fästhål

hål i dokument, fodral, ledblad etc. avsett att passa till *fästdon*

hålavstånd

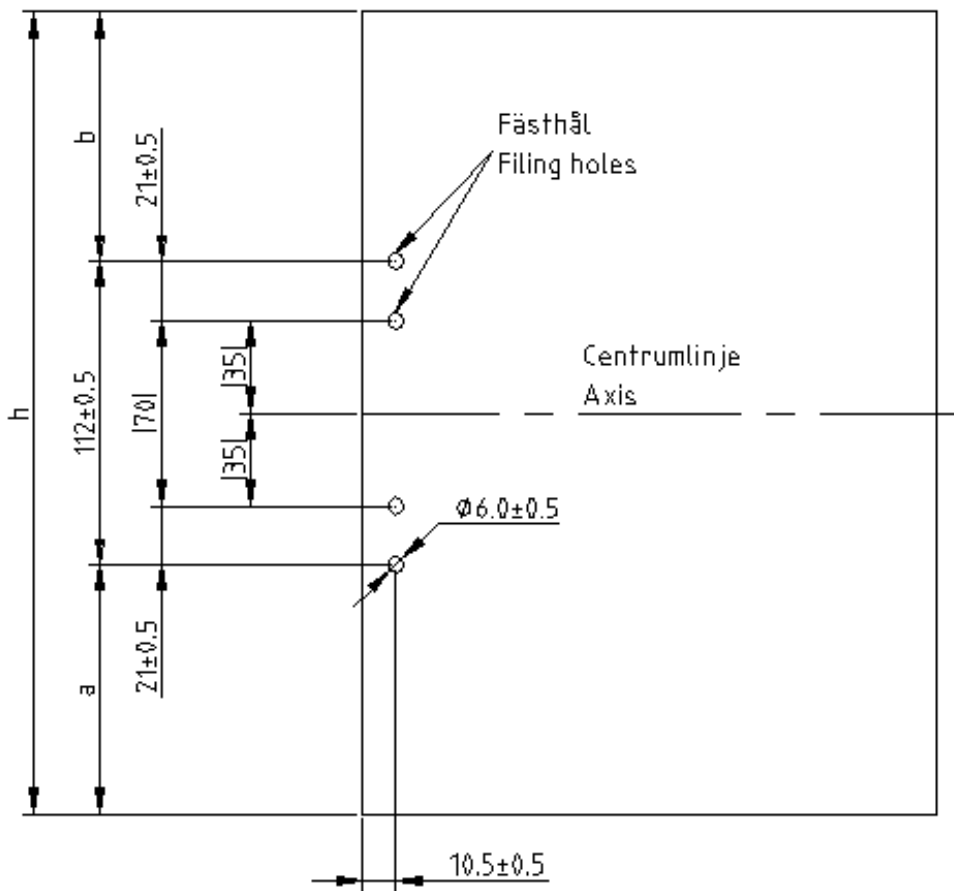
avstånd mellan *fästhålens* mittpunkter

hålslag

verktyg för att stansa *fästhål*

4 Utförande och mått

Dokument som medelst fästhål skall förvaras i förvaringsmedel enligt SS 62 81 01 förses med Fästhål 21-70-21 (talen anger hålavstånd i mm). I princip placeras fästhålen symmetriskt i förhållande till den mittlinje i dokumentet som är vinkelrät mot en rät linje genom fästhålens mittpunkter. Dock skall avståndet från den kant av dokumentet som vid placering i en stående pärm kommer nederst och till närmaste fästhåls mittpunkt inte överstiga $92,5 \pm 1$ mm. Hålavståndet mellan innerhålen är 70 mm och mellan ytterhålen 112 mm. Se Figur 1.



Figur 1 – Fästhål 21-70-21. Mått i millimeter.

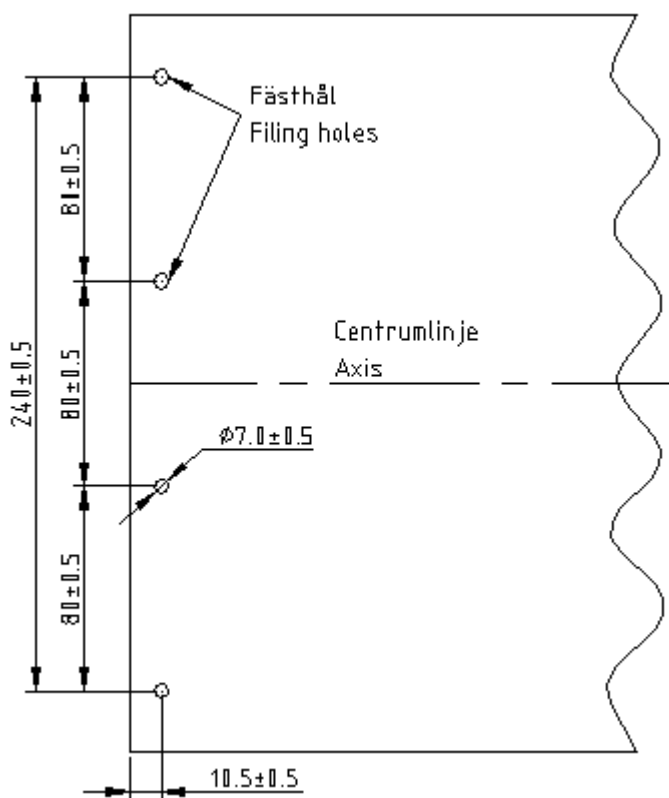
h	a	b
148	18 ± 1	18 ± 1
210	49 ± 1	49 ± 1
297	$92,5 \pm 1$	$92,5 \pm 1$
305	$92,5 \pm 1$	$100,5 \pm 1$

Tabell 1 – Mått för placering av Fästhål 21–70–21.

Anm. Vid hållning av dokument där h är större än 297 mm med hålslag som är avsett för fästhål enligt denna standard och som har anslag för dokumentets överkant placeras dokumentet i hålslaget med baksidan uppåt och med underkanten mot anslaget inställt för format A4.

Jämte Fästhål 21–70–21 kan även de två hålsystem som ses i Figur 2 respektive Figur 3 utnyttjas.

För dokument i format A4 samt A3 kan Fästhål 80–80–80 användas. Se Figur 2. För dokument i format A4, A5 samt A6 kan Fästhål 80 användas. Se Figur 3.

**Figur 2 – Fästhål 80–80–80. Mått i millimeter.**