



SWEDISH
STANDARDS
INSTITUTE

SVENSK STANDARD SS-EN ISO 7519

Fastställt
1997-03-27

Utgåva
1

Sida
1 (1+10+10)

© Copyright SIS. Reproduction in any form without permission is prohibited.

Technical drawings – Construction drawings – General principles of presentation for general arrangement and assembly drawings (ISO 7519:1991)

The European Standard EN ISO 7519:1996 has the status of a Swedish Standard. The European Standard was endorsed as SS-EN 7519 in 1997-03-27 and is now published in a bilingual version that supersedes the endorsement notice.

The standard contains one Swedish comment.

This standard supersedes the Swedish Standards SS 03 22 15, edition 4 and SS 03 22 63, edition 1.

Swedish Standards corresponding to documents referred to in this Standard are listed in "Catalogue of Swedish Standards", issued by SIS. The Catalogue lists, with reference number and year of Swedish approval, International and European Standards approved as Swedish Standards as well as other Swedish Standards.

Byggritningar – Generella redovisningsprinciper för översikts- och uppställningsritningar (ISO 7519:1991)

Europastandarden EN ISO 7519:1996 gäller som svensk standard. Europastandarden ikraftsattes 1997-03-27 som SS-EN ISO 7519 och utges nu i tvåspråkig version. Detta dokument ersätter det tidigare utgivna ikraftsättningsdokumentet.

Standarden innehåller en svensk kommentar.

Standarden ersätter SS 03 22 15, utgåva 4 och SS 03 22 63 utgåva 1.

Motsvarigheten och aktualiteten i svensk standard till de publikationer som omnämns i denna standard framgår av "Katalog över svensk standard", som ges ut av SIS. I katalogen redovisas internationella och europeiska standarder som fastställts som svenska standarder och övriga gällande svenska standarder.

ICS 01.100.30

Standarder kan beställas hos SIS Förlag AB som även lämnar allmänna upplysningar om svensk och utländsk standard.
Postadress: SIS Förlag AB, 118 80 STOCKHOLM
Telefon: 08 - 555 523 00. Telefax: 08 - 555 523 11
E-post: sis.sales@sis.se. Internet: www.sisforlag.se

Upplysningar om **sakinnehållet** i standarden lämnas av SIS.
Telefon: 08 - 555 520 00. Telefax: 08 - 555 520 01

Tryckt i oktober 2001

EUROPEAN STANDARD
NORME EUROPÉENNE
EUROPÄISCHE NORM

EN ISO 7519

November 1996

ICS 01.100.30

English version

**Technical drawings – Construction drawings –
General principles of presentation for general
arrangement and assembly drawings (ISO 7519:1991)**

Dessins techniques – Dessins de construction –
Principes généraux de présentation pour des
dessins d'ensemble et d'assemblage
(ISO 7519:1991)

Technische Zeichnungen – Zeichnungen für das
Bauwesen – Allgemeine Grundlagen für
Anordnungspläne und Zusammenbauzeichnungen
(ISO 7519:1991)

This European Standard was approved by CEN on 1996-10-25.

CEN members are bound to comply with the CEN/CENELEC Internal Regulations which stipulate the conditions for giving this European Standard the status of a national standard without any alteration. Up-to-date lists and bibliographical references concerning such national standards may be obtained on application to the Central Secretariat or to any CEN member.

This European Standard exists in three official versions (English, French, German). A version in any other language made by translation under the responsibility of a CEN member into its own language and notified to the Central Secretariat has the same status as the official versions.

CEN members are the national standards bodies of Austria, Belgium, Czech Republic, Denmark, Finland, France, Germany, Greece, Iceland, Ireland, Italy, Luxembourg, Netherlands, Norway, Portugal, Spain, Sweden, Switzerland and United Kingdom.

CEN

European Committee for Standardization
Comité Européen de Normalisation
Europäisches Komitee für Normung

Central Secretariat: rue de Stassart 36, B-1050 BRUSSELS

Svensk version

**Byggritningar – Generella redovisningsprinciper för översikts-
och uppställningsritningar (ISO 7519:1991)**

Dessins techniques – Dessins de construction – Principes généraux de présentation pour des dessins d'ensemble et d'assemblage (ISO 7519:1991)

Technical drawings – Construction drawings – General principles of presentation for general arrangement and assembly drawings (ISO 7519:1991)

Technische Zeichnungen – Zeichnungen für das Bauwesen – Allgemeine Grundlagen für Anordnungspläne und Zusammenbauzeichnungen (ISO 7519:1991)

Denna standard är den officiella svenska versionen av EN ISO 7519:1996. För översättningen svarar SIS.

Denna europastandard antogs av CEN 1996-10-25

CEN-medlemmarna är förpliktade att följa fordringarna i CEN/CENELECs interna bestämmelser som anger på vilka villkor denna europastandard i oförändrat skick skall ges status som nationell standard. Aktuella förteckningar och bibliografiska referenser rörande sådana nationella standarder kan på begäran erhållas från CENs centralsekretariat eller från någon av CENs medlemmar.

Denna europastandard finns i tre officiella versioner (engelsk, fransk och tysk). En version på något annat språk, översatt under ansvar av en CEN-medlem till sitt eget språk och anmäld till CENs centralsekretariat, har samma status som de officiella versionerna.

CENs medlemmar är de nationella standardiseringsorganen i Belgien, Danmark, Finland, Frankrike, Grekland, Irland, Island, Italien, Luxemburg, Nederländerna, Norge, Portugal, Schweiz, Spanien, Storbritannien, Sverige, Tjeckien, Tyskland och Österrike.

CEN

European Committee for Standardization
Comité Européen de Normalisation
Europäisches Komitee für Normung

Central Secretariat: rue de Stassart 36, B-1050 BRUSSELS

Foreword

The text of the International Standard from Technical Committee ISO/TC 10 “Technical drawings, product definition and related documentation” of the International Organization for Standardization (ISO) has been taken over as an European Standard by CEN/CS.

This European Standard shall be given the status of a national standard, either by publication of an identical text or by endorsement, at the latest by May 1997, and conflicting national standards shall be withdrawn at the latest by May 1997.

According to the CEN/CENELEC Internal Regulations, the national standards organizations of the following countries are bound to implement this European Standard: Austria, Belgium, Czech Republic, Denmark, Finland, France, Germany, Greece, Iceland, Ireland, Italy, Luxembourg, Netherlands, Norway, Portugal, Spain, Sweden, Switzerland and the United Kingdom.

Endorsement notice

The text of the International Standard ISO 7519:1991 has been approved by CEN as a European Standard without any modification.

Förord

Texten i denna internationella standard från Technical Committee ISO/TC 10 "Technical drawings, product definition and related documentation" inom den internationella organisationen för standardisering (ISO), har antagits som europastandard av CENs centralsekretariat (CEN/CS).

Denna europastandard skall ges status av nationell standard, antingen genom att publicera en identisk text eller genom ikraftsättning senast maj 1997, och motstridande nationella standarder skall dras in senast maj 1997.

Enligt CEN/CENELECs interna bestämmelser anmodas följande länder att anta denna europastandard: Belgien, Danmark, Finland, Frankrike, Grekland, Irland, Island, Italien, Luxemburg, Nederländerna, Norge, Portugal, Schweiz, Spanien, Storbritannien, Sverige, Tjeckien, Tyskland och Österrike.

Ikraftsättningsnotering

Texten i den internationella standarden ISO 7519:1991 är godkänd av CEN som en europastandard utan någon ändring.

Nationellt förord

Under kapitel 2 **Normativa hänvisningar** står standarden ISO 128:1982 som referens. ISO 128 är upphävd och är ersatt av ett antal nya delar, varav följande gäller för denna standard.

ISO 128 Technical drawings – General principles of presentation:

- Part 20: Basic conventions for lines
- Part 21: Preparation of lines by CAD systems
- Part 23: Lines on construction drawings
- Part 30: Basic conventions for views
- Part 40: Basic conventions for cuts and sections
- Part 50: Basic conventions for representing areas on cuts and sections

Samtliga delar är gällande svensk standard.

I texten förekommer hänvisningar till den upphävda ISO 128 för olika linjetyper. De återfinns alla i ISO 128-23.

Technical drawings — Construction drawings — General principles of presentation for general arrangement and assembly drawings

1 Scope

This International Standard is complementary to ISO 128 for construction drawings and establishes general principles of presentation to be applied to construction drawings for general arrangement and assembly, mainly within the field of building and architectural drawings.

2 Normative references

The following standards contain provisions which, through reference in this text, constitute provisions of this International Standard. At the time of publication, the editions indicated were valid. All standards are subject to revision, and parties to agreements based on this International Standard are encouraged to investigate the possibility of applying the most recent editions of the standards indicated below. Members of IEC and ISO maintain registers of currently valid International Standards.

ISO 128:1982, *Technical drawings — General principles of presentation*.

ISO 129:1985, *Technical drawings — Dimensioning — General principles, definitions, methods of execution and special indications*.

ISO 9431:1990, *Construction drawings — Spaces for drawing and for text, and title blocks on drawing sheets*.

3 General

3.1 Building components which are detailed or specified in other documents (e.g. component range drawings, detail drawings and specifications) can be shown in a very simple manner on general arrangement and assembly drawings.

3.2 The degree of simplification depends on the kind of object represented, the scale of the drawing and the purpose of the documentation.

3.3 In a simplified representation only essential features shall be shown, if possible in outline only. The object shall be drawn to scale.

3.4 Figures in a simplified representation may be completed with graphical symbols, designations and text.

3.5 Reference shall be made, normally in the space for text on the drawing sheet, to the specified documentation for manufacturing, construction and assembly (see ISO 9431).

4 Lines

4.1 The types and description of lines shall be in accordance with ISO 128, with the addition of an extra-thick line.

4.2 An extra-thick line shall be used to stress certain parts.

4.3 The following thicknesses of lines shall be used:

thin line — relative thickness 1;

thick line — relative thickness 2;

extra-thick line — relative thickness 4.

4.4 On an individual drawing, two or three different line thicknesses may be used.

4.5 Outlines of parts in section are generally drawn with thicker lines than those in view (see figure 1).

Byggritningar – Generella redovisningsprinciper för översikts- och uppställningsritningar

1 Omfattning

Denna internationella standard utgör komplement till ISO 128 för byggritningar och fastställer generella principer för ritsätt att tillämpas på sammanställnings- och uppställningsritningar, huvudsakligen inom området husritningar (A- och K-ritningar).

Svensk kommentar:

I Sverige används termen "A-ritningar" som samlingsnamn för ritningar upprättade av arkitekt, och termen "K-ritningar" som samlingsnamn för ritningar som normalt upprättas av byggkonstruktör.

Swedish comment

In Sweden the term "A-ritningar" is used as a generic term for architectural drawings, and the term "K-ritningar" as a generic term for structural engineering drawings.

2 Normativa hänvisningar

Följande standarder innehåller krav som, genom hänvisning i denna text, utgör krav i denna standard. De utgåvor som gällde vid fastställelsen av denna standard är angivna. Alla standarder revideras fortlöpande, varför man vid avtal baserat på denna standard bör undersöka om senaste utgåvor av referensdokumenten kan användas. IECs och ISOs medlemmar tillhandahåller förteckningar över gällande internationella standarder.

ISO 128:1982, *Technical drawings – General principles of presentation*

ISO 129:1985, *Technical drawings – Dimensioning – General Principles, definitions, methods of execution and special indications.*

ISO 9431:1990, *Construction drawings – Spaces for drawings and for text, and title blocks on drawing sheets.*

3 Allmänt

3.1 Byggkomponenter som är detaljerade eller specificerade i andra dokument (t ex förteckningsritningar, detaljritningar och beskrivningar) kan redovisas på ett mycket enkelt sätt på sammanställnings- och uppställningsritningar.

3.2 Graden av förenkling beror på typer av det redovisade objektet, ritningens skala och ändamålet med dokumentationen.

3.3 I en förenklad redovisning skall endast de väsentliga kännetecknena visas, om möjligt enbart konturerna. Objektet skall ritas i skala.

3.4 Figurer i förenklad redovisning kan kompletteras med grafiska symboler, beteckningar och text.

3.5 Referens skall göras, normalt i utrymmet för text på ritningsblanketten, till den specificerade dokumentationen för tillverkning, byggande och montering (se ISO 9431).

4 Linjer

4.1 Typer och beskrivningar av linjer skall vara i enlighet med ISO 128, med tillägget av en extra bred linje.

4.2 En extra bred linje skall användas för att framhålla särskilda delar.

4.3 Följande linjebredder skall användas:

- smal linje – relativ bredd 1;
- bred linje – relativ bredd 2;
- extra bred linje – relativ bredd 4.

4.4 På en individuell ritning kan två eller tre olika linjebredder användas.

4.5 Konturer av delar i snitt ritas generellt med bredare linje än delar i vy (se figur 1).

For parts in section, either continuous thick lines (ISO 128, line type A) or continuous extra-thick lines shall be used.

For parts in view, either continuous thick or thin lines (ISO 128, line type A or B) shall be used depending on the line thickness used for sections (the ratio of line thicknesses shall be 1:2).

4.6 In order to distinguish parts in section from each other or parts in section from parts in view, different line thicknesses or hatching or shading of areas of parts in section may be used (see figure 1).

4.7 Boundaries of different materials in view shall be drawn with a continuous thin or thick line (ISO 128, line type B or A) (see figure 2).

Patterns of materials, e.g. marble and parquet flooring, are not normally shown; if necessary, they should be shown on separate drawings.

4.8 Inclined floors, roofs, etc. shall be drawn on plan drawings with a continuous thin line (ISO 128, line type B). If necessary, levels may be indicated by numerical values in accordance with ISO 129 and the slope may be indicated by an arrow pointing in the direction of fall together with the ratio of inclination (see figure 3).

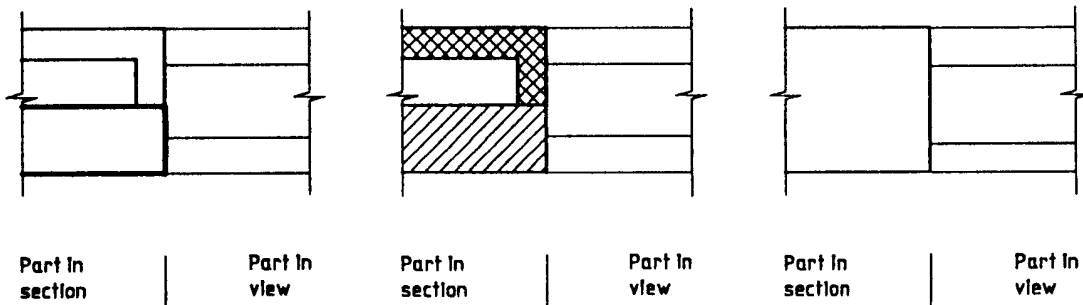


Figure 1 — Examples of outlines of parts in section and in view

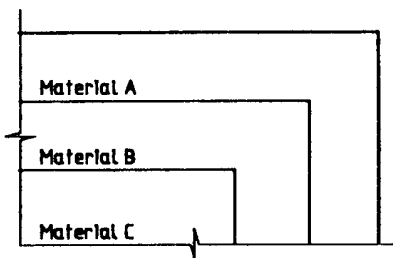


Figure 2 — Boundaries of different materials

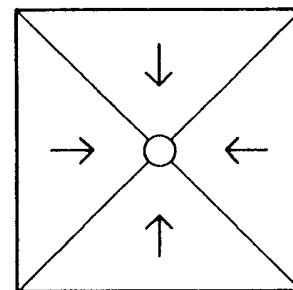


Figure 3 — Example showing a sloping floor

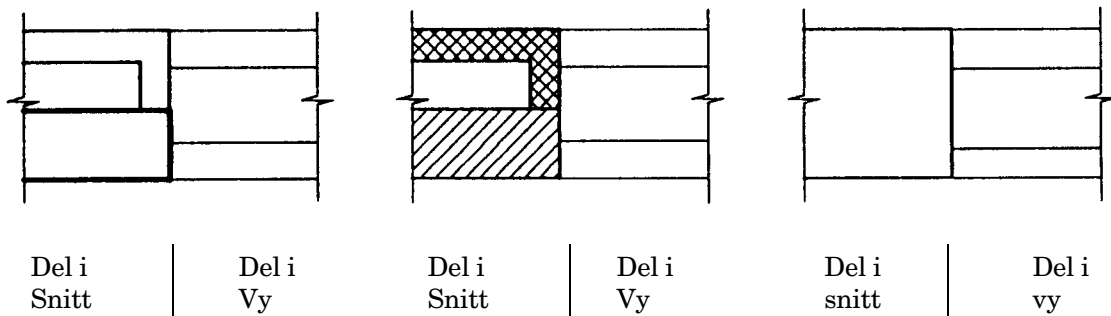
För delar i snitt skall antingen heldragen bred linje (ISO 128, linjetyp A) eller heldragen extra bred linje användas.

För delar i vy skall antingen heldragen bred eller smal linje (ISO 128, linjetyp A eller B) användas beroende på vilken linjebredd som används för snitt (förhållandet mellan linjebredderna skall vara 1:2).

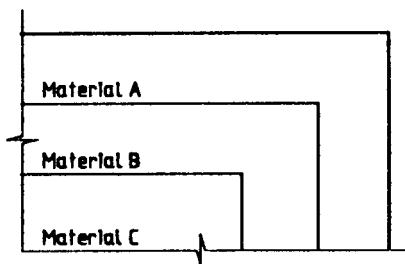
4.6 För att skilja delar i snitt från varandra eller delar i snitt från delar i vy, kan olika linjebredder eller snittstreckning eller toning av ytor av delar i snitt användas (se figur 1).

4.7 Gränser för olika material i vy skall ritas med heldragen smal eller bred linje (ISO 128, linjetyp B eller A) (se figur 2).

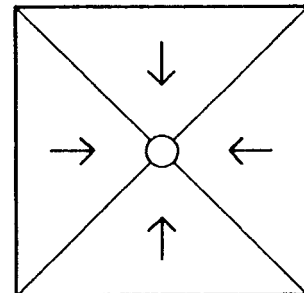
4.8 Golvlutningar, takfall etc. På planritningar skall ritas med heldragen smal linje (ISO 128, linjetyp B). Vid behov kan nivåer anges med numeriska värden enligt ISO 129 och lutningen markeras med en pil pekande i fallriktningen tillsammans med lutningsförhållandet (se figur 3).



Figur 1 – Exempel på redovisning av delar i snitt och i vy



Figur 2 – Gränser för olika material



Figur 3 – Exempel på golvlutning

4.9 Stairs shall be shown on plan drawings as follows (see figure 4).

- a) Stairs shall be drawn with a continuous thin line (ISO 128, line type B).
- b) The direction arrow shall be located on the centre-line of the stairs and shall be drawn with a continuous thin line (ISO 128, line type B), with an open circle indicating the bottom riser and with an open arrowhead indicating the top riser.
- c) The cutting of a flight of stairs shall be shown symbolically by an oblique continuous thin line with zigzags (ISO 128, line type D) [see figure 4 b)]. In cases where the meaning cannot be misinterpreted, the zigzags may be omitted.
- d) If necessary, levels of landings may be indicated by numerical values and/or the steps may be numbered in the ascending direction, using "1" for the bottom step.

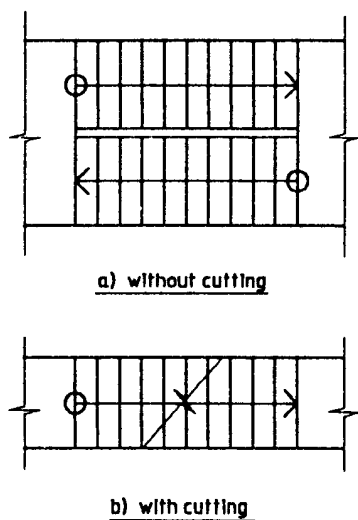


Figure 4 — Stairs

4.10 Ramps shall be shown on plan drawings as follows (see figure 5).

- a) Ramps shall be drawn with a continuous thin line (ISO 128, line type B).
- b) The direction arrow shall be located on the centre-line of the ramp and shall be drawn with a continuous thin line (ISO 128, line type B), with an open circle indicating the bottom level and with an open arrowhead indicating the top level.
- c) If necessary, the top and bottom levels may be indicated by numerical values in accordance with ISO 129 and/or the slope may be indicated by a ratio of inclination.

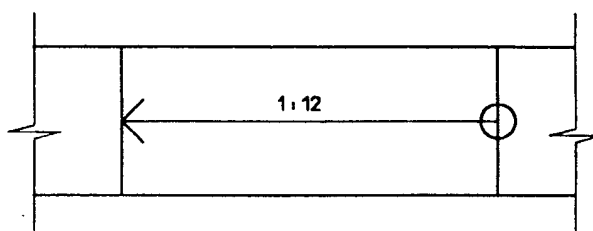


Figure 5 — Ramp

5 Simplified representation of doors and windows

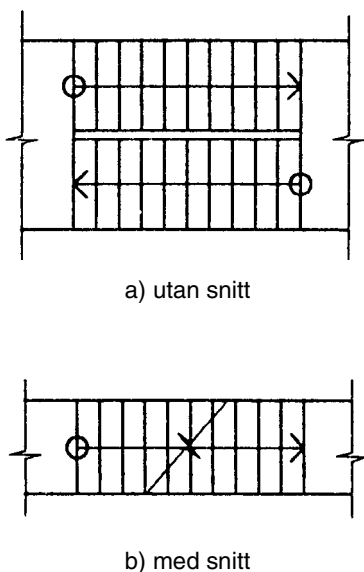
5.1 Doors and windows shall be drawn with a continuous thin or thick line (ISO 128, line type B or A).

5.2 The openings of doors shall be shown. Openings of side-hung doors shall be shown by drawing the door leaf at an angle of 30° without an arc, or at an angle of 90° with an arc (see figure 6).

5.3 On drawings to large scales (1:50 and larger) doors and windows shall be drawn to show the type, placement, threshold, etc. (see figure 6).

4.9 Trappor skall redovisas på planritningar enligt följande (se figur 4).

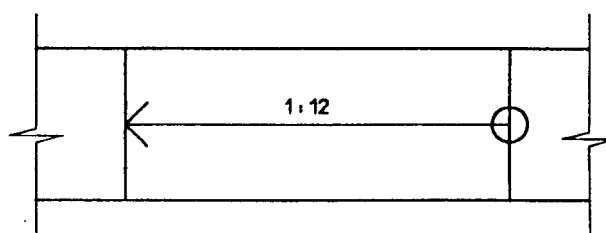
- Trappor skall ritas med en heldragen smal linje (ISO 128, linjetyp B).
- Riktningspilen skall placeras centriskt i trappan och skall ritas med en heldragen smal linje (ISO 128, linjetyp B), med en öppen cirkel markerande det nedersta sättsteget och med en öppen pilspets markerande det översta sättsteget.
- Snittet genom ett trapplopp skall redovisas symboliskt med en sned, heldragen smal linje med sicksackmarkering (ISO 128, linjetyp D) (se figur 4b). I sådana fall där innebörden inte kan missförstås, kan sicksackmarkeringen uteslutas.
- Vid behov kan nivåer på trapplan anges med numeriska värden och/eller stegen kan numreras i uppåtstigande riktning, med "1" för det nedersta steget.



Figur 4 - Trappor

4.10 Ramper skall redovisas på planritningar enligt följande (se figur 5).

- Ramper skall ritas med en heldragen smal linje (ISO 128, linjetyp B).
- Riktningspilen skall placeras centriskt i rampen och skall ritas med en heldragen smal linje (ISO 128, linjetyp B), med en öppen cirkel markerande den nedersta nivån och med en öppen pilspets markerande den översta nivån.
- Vid behov kan den översta och nedersta nivån anges med numeriska värden enligt ISO 129 och/eller lutningen anges med lutningsförhållandet.



Figur 5 - Ramper

5 Förenklad redovisning av dörrar och fönster

5.1 Dörrar och fönster skall ritas med en heldragen smal eller bred linje (ISO 128, linjetyp B eller A)

5.2 Dörrslagningar skall redovisas. Dörrslagningar på sidhängda dörrar skall redovisas genom att rita dörrbladet i 30° vinkel utan en cirkelbåge, eller i 90° vinkel med en cirkelbåge (se figur 6).

5.3 På ritningar i större skala (1:50 och större) skall dörrar och fönster redovisas med typ, placering, tröskel, etc. (se figur 6).