



SIS - Standardiseringskommissionen i Sverige

Handläggande organ

**BST, BYGGSTANDARDISERINGEN**

**SVENSK STANDARD SS 03 22 63**

Festställt

1993-09-15

Utgåva

1

Sida

1 (9)

SIS FASTSTÄLLER OCH UTGER SVENSK STANDARD SAMT SÄLJER NATIONELLA OCH INTERNATIONELLA STANDARDPUBLIKATIONER ©

## Byggritningar — Ritsätt — Husritningar

*Construction drawings — Representation —*

*Architectural and structural engineering drawings*

### Innehåll

	Orientering
1	Omfattning
2	Referenser
3	Linjeanvändning och snittmarkering
3.1	Snittmetoden
3.2	Stommetoden
3.3	Armeringsritningar
4	Trappor
5	Ramper
6	Golv och lutningar
7	Undertak
8	Inredning
9	Fönster, fönsterpartier, dörrar, portar och vikkväggar
10	Öppningar, hål, nischer och slitsar

### Orientering

Denna standard ersätter avsnitt 4 i SS 03 22 45 och har genom smärre ändringar och kompletteringar anpassats till Bygghandlingar 90, Del 2, vilket innebär att

- trapp-pil ritas som en rätvinklig triangel för att skilja den från ramp-pil som ritas som en öppen pilspets;
- horisontalsnitt genom trapplopp redovisas realistiskt;
- diagonallinje för undertak ritas med punktstreckad linje;
- de relativa linjebredderna betecknas med linje 1/2, linje 1 och linje 2;
- brottlinje ritas med punktstreckad linje i stället för "blyxlinje";
- öppningar och hål markeras med dubbla diagonaler i vy, plan och snitt.

Dessutom har avsnitt 9.1, 9.2 och 9.3 i SS 03 22 15 flyttats hit (se avsnitt 3).

### 1 Omfattning

Denna standard anger regler, symboler och ritsätt för husritningar (A- och K-ritningar). Därutöver gäller de gemensamma regler som anges i SS 03 22 61 och standarder under 2 Referenser.

### 2 Referenser

Vid tillämpning av denna standard måste följande standarder beaktas:

SS 03 22 01	Handlingar i bygg- och förvaltningsprocessen – Terminologi
SS 03 22 02	Byggritningar – Beteckningar och förkortningar
SS 03 22 03	Byggritningar – Måttsättning

SS 03 22 04	Byggritningar – Markering av snittytor
SS 03 22 05	Byggritningar – Ritningsblanketter
SS 03 22 06	Byggritningar – Ändringar
SS 03 22 08	Byggritningar – Ritfält, skrifvält, namnruta och ändringstabell
SS 03 22 14	Byggritningar – Textning
SS 03 22 15	Byggritningar – Linjer
SS 03 22 27	Byggritningar – Armeringsritningar
SS 03 22 33	Byggritningar – Beteckningar på byggnader och delar av byggnader
SS 03 22 61	Byggritningar – Ritsätt – Generella regler
SS-ISO 3098-2	Textning – Grekiska bokstäver
SS-ISO 4157-2	Byggritningar – Rumsnumrering
SS-ISO 5455	Ritningsregler – Skalor
SS-ISO 6284	Byggtoleranser – Byggritningar – Toleransangivelser
SS-ISO 6428	Ritningsregler – Fordringar för mikrofilmning – Allmänna ritningsprinciper

I övrigt hänvisas till följande standarder och dokument:

SS 03 22 62	Byggritningar – Ritsätt – Markritningar
SS 03 22 64	Byggritningar – Ritsätt – Ritningar för vvs- och kylinstallationer
SS 03 22 65	Byggritningar – Ritsätt – Ritningar för rivning och ombyggnad

Bygghandlingar 90, Del 2 Redovisningsteknik

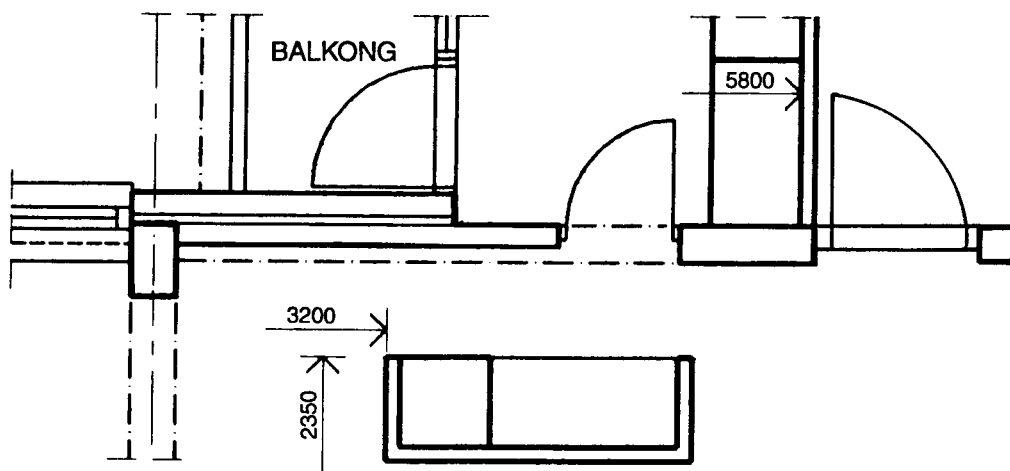
### 3 Linjeanvändning och snittmarkering

För val av linjekaraktär och linjebredd hänvisas till SS 03 22 15.

Modullinjer ritas med heldragna linjer enligt SS 03 22 15. Där åtskillnad i förhållande till andra linjer måste ökas kan modullinjer ritas med punktstreckad linje.

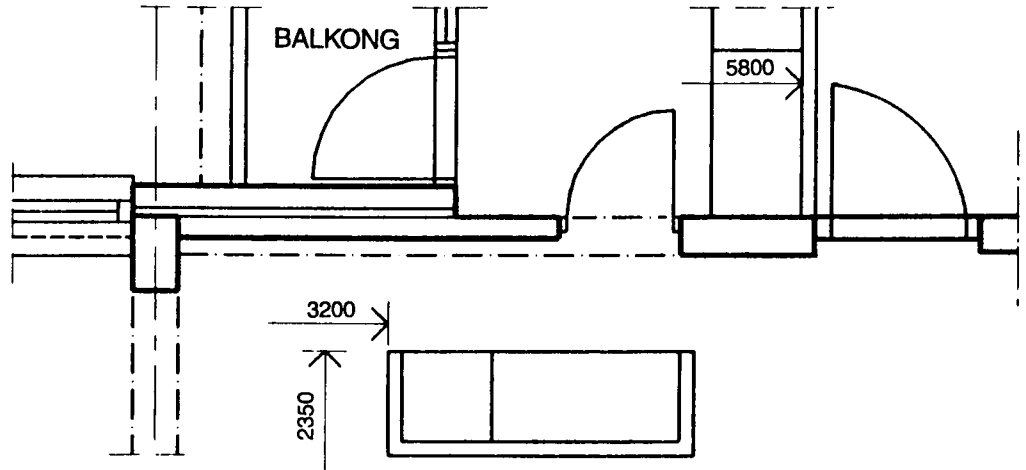
#### 3.1 Snittmetoden

Med snittmetoden, som normalt tillämpas på arkitekturritningar, sammanfattas allt som snittas inom en gemensam kontur med linje 2 oberoende av material och funktion. Kanter ritas med linje 1 och alla symbollinjer och hjälplinjer med linje 1/2. Se figur 1. Snittkontur med linje 2 kan ersättas av ytmarkering av snittytor.



Figur 1 – Exempel på snittmetoden, normalfallet

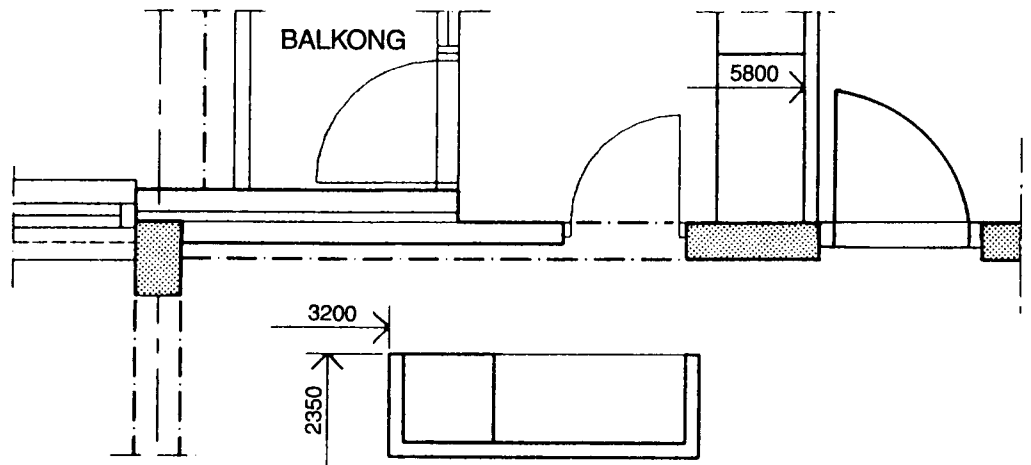
I en variant av snittmetoden kan man skilja mellan snittkontur genom byggdelar som är byggnadsknutna, dvs sådana som normalt inte förändras vid omDispositioneringar i byggnaden, och byggdelar som är verksamhetsknutna, exempelvis mellanväggar och andra delar som ofta bestäms i ett senare skede och som i många fall också är föränderbara. Se figur 2.



Figur 2 – Exempel på snittmetoden, variant

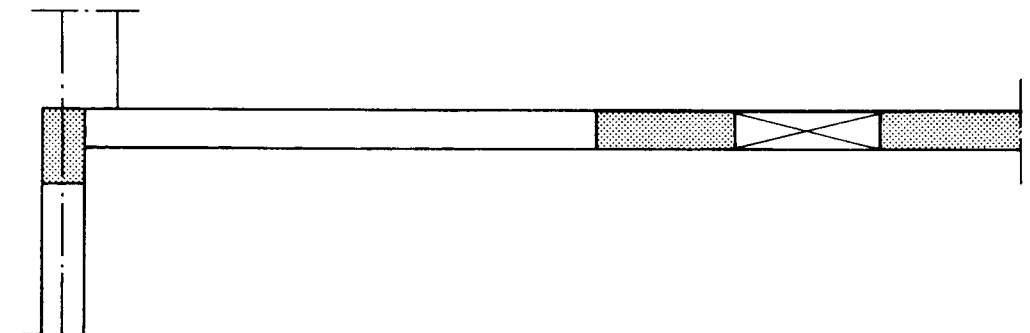
### 3.2 Stommetoden

Med stommetoden framhävs den bärande stommen, skild från stomkompletterande delar, genom ytmarkering på snittytor av de bärande stomdelarna. Snittkonturer och kanter ritas med linje 1 och alla symbolinjer och hjälplinjer med linje 1/2. Se figur 3.



Figur 3 – Exempel på stommetoden

På konstruktionsritningar framhävs den bärande stommen genom ytmarkering på snittytor av de bärande stomdelarna. Snittkonturer ritas med linje 1. Se figur 4.



Figur 4 – Exempel på konstruktionsritning. Sjglad projektion

### 3.3 Armeringsritningar

På armeringsritningar ritas armeringsstänger i allmänhet med heldragen linje 2 med följande undantag:

- Stång i undersida av platta i plan och i bortre sida av vägg ritas med streckad linje 2.
- Spännarmering ritas med dubbelpunktstreckad linje 2.

I övrigt hänvisas till SS 03 22 27.

## 4 Trappor

Detaljeringsgraden vid redovisning av trappor på planritningar är beroende av skalan.

På sammanställningsritningar i skala 1:100 och mindre ritas endast ytterkonturerna av trapploppet. Stegen och eventuell fri kant mot vägg behöver inte redovisas.

I skala 1:50 redovisas alla steg och eventuella fria kanter enligt figur 5.

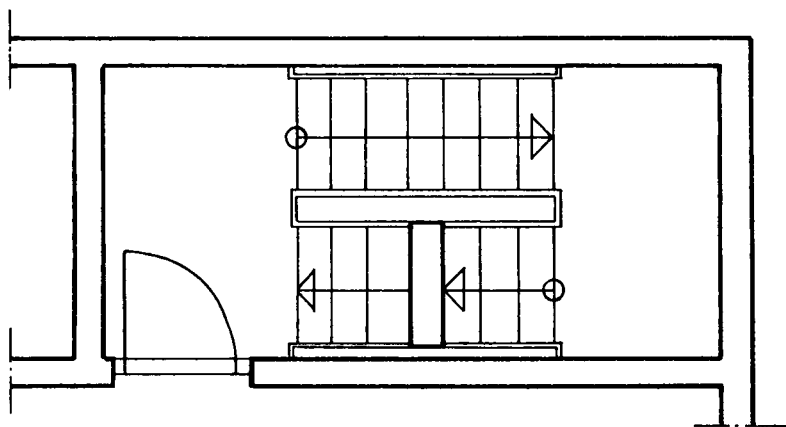
På planritningar tänks horisontalsnittet ligga genom och mitt i det övre trapploppet vid dubbla trapplopp och mitt emellan bjälklagen vid enkla och svängda trapplopp.

Vid öppet trapplopp, dvs trappa utan sättsteg, markeras snittet med en enda linje, linje 2 enligt figur 6.

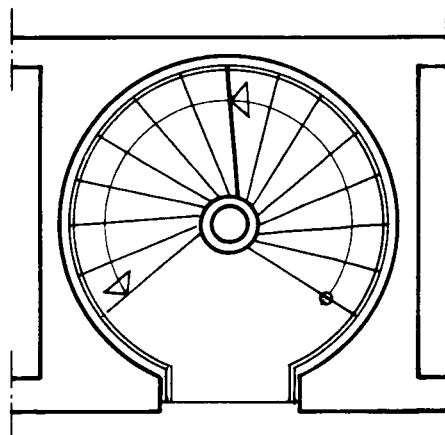
Gånglinje markeras med heldragen linje 1/2 som förses med pilspets i form av en rätvinklig triangel, trapp-pil, som pekar på trapploppets översta sättsteg och med en cirkel som markerar trapploppets nedersta sättsteg. Gånglinje markeras centriskt i raka trapplopp och 300 mm från trapploppets ytterkant i svängda trapplopp.

Nivåer anges för anslutande våningsplaner.

Trappan ges en beteckning utöver trapploppets beteckning och hänvisning görs till uppställningsritningar och detaljritningar.



Figur 5 – Dubbelt trapplopp med fria kanter. Mellanplan



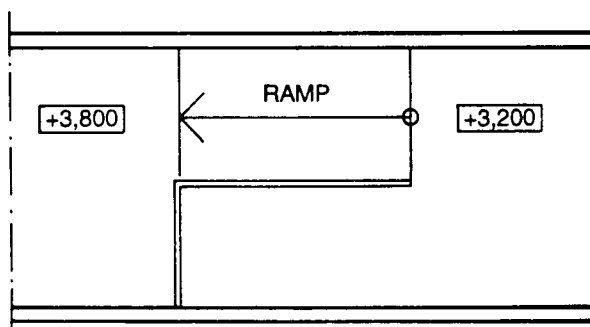
Figur 6 – Cirkulär trappa, fri från vägg och utan sättsteg

**5 Ramper**

Med ramp avses här en lutande gång- eller köryta mellan två nivåer och med begränsad bredd.

Ramper markeras med ramp-pil, som ritas med heldragen linje 1/2 försedd med öppen pilspets som markerar rampens övre konturlinje och med en cirkel som markerar rampens nedre konturlinje.

Rampens lutning anges med ramp-pilen och med nivåangivelser på nedre och övre anslutningsplan (se figur 7) eller med lutningsförhållande.

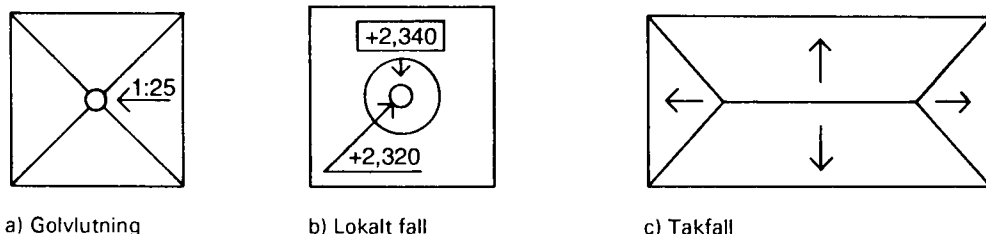


Figur 7 – Redovisning av ramp

**6 Lutningar och golv**

På planritningar i skala 1:50 eller större ritas gränser för olika golvmaterial, brytningslinjer mellan olika lutningar etc med heldragen linje 1/2. Mönster på golvbeläggningar visas vid behov.

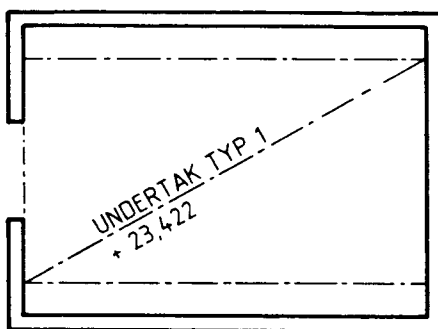
Golvlutningar, lokala fall och takfall anges med nivåer, eventuellt förtydligat med lutningspil i fallriktningen. Lutning som enbart markeras med lutningspil kompletteras med lutningsförhållandet vid pilen. Se figur 8.



Figur 8 – Redovisning av fall

**7 Undertak**

Undertak markeras på planritning med kantlinje (om kanten inte sammanfaller med vägg) och diagonal med punktstreckad linje 1. Utefter diagonalen textas "UNDERTAK" alt "UT" och anges nivå på undertakets lägst liggande del. Se figur 9.



Figur 9 – Redovisning av undertak

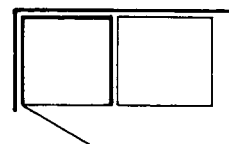
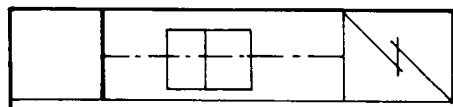
En detaljerad undertaksritning ritas med speglad projektion, vilket innebär att synliga delar ritas med heldragen linje 1.

## 8 Inredning

Inrednings- och sanitetsenheter ritas med linje 1. Av redovisningen skall framgå om enheterna är väggfasta eller fristående.

Enhet avsedd att monteras med mellanrum till vägg ritas med konturlinje fri från väggen.

På planritningar tänks horizontalsnittet ligga mellan under- och överskåp, 1,2 m över färdigt golv, vilket innebär att framkant av överskåp ritas med punktstreckad linje 1. Luckhängning kan visas med 30° vinkel. Se figur 10.



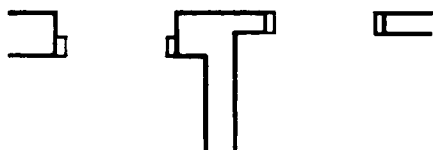
a) Köksinredning med högskåp, diskbänk, överskåp och spis

b) Fristående hög- och lågskåp

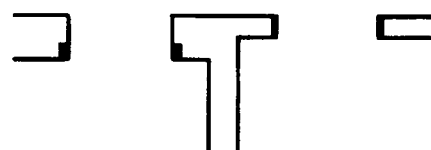
Figur 10 – Redovisning av inredning

## 9 Dörrar, portar, vikkväggar, fönster och fönsterpartier

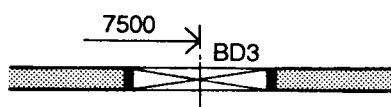
På sammanställningsritningar (A-ritningar) redovisas dörrar, portar, vikkväggar, fönster och fönsterpartier med linje 1. Ritningen skall ge skalenligt besked om karmyttermått och karmdjup, karmens placering i väggsnittet, tröskel och öppningsätt för dörrar och portar, tjocklek på fönsterbröstning och typ av fönsterbänk. Glas i dörrar och fönster markeras med heldragen linje 1 om skalan medger. Dörrslagning visas med 90° öppningsvinkel och cirkelbåge. Vid ombyggnad visas dörrslagning med 30° öppningsvinkel och utan cirkelbåge. På K-ritningar redovisas dörröppningar med ingjutna karmar enligt figur 11c. Se figur 11 beträffande dörrar, portar och vikkväggar och figur 12 beträffande fönster och fönsterpartier.



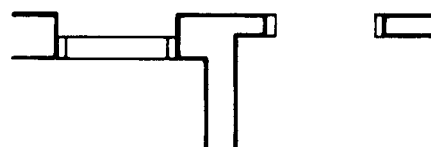
a. Karmens läge i väggsnittet



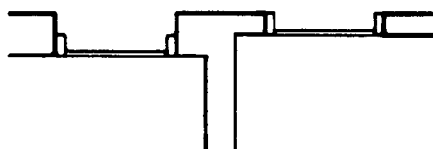
b. Ingjuten karm på A-ritning



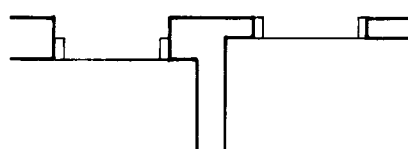
c. Ingjuten karm på K-ritning



d. Karm med resp utan tröskel



e. Dörr med anslag i golv



f. Byte av golvmaterial vid dörr utan tröskel

Figur 11 a - f – Redovisning av dörrar och portar